

---

Installation d'un client VPN pour un accès distant aux salles informatiques  
pédagogiques (Windows)

---

**SOMMAIRE**

<b>LE VPN</b>	<b>3</b>
<i>Procédure d'installation</i>	3
1 - Téléchargement du client et du fichier de configuration	3
2 - Installation et configuration du client	3
3 - Utilisation du client	6
<b>DISPONIBILITE ET CONNEXION AUX POSTES</b>	<b>7</b>
<i>Procédure de connexion</i>	7
1 - Accès à la carte de disponibilité des postes	7
2 - Connexion à un poste disponible d'une salle	8
3 - Ouverture de session	9
4 - Fermeture de session et deconnexion au vpn	10

## LE VPN

Le **VPN** ou (réseau privé virtuel) va vous permettre d'établir une connexion sécurisée (cryptée) entre votre ordinateur de télétravail, un portable, un ordinateur personnel et une partie du réseau informatique de l'université.

Nous utilisons le logiciel libre OPENVPN (<https://openvpn.net/>) pour mettre en place cette infrastructure.

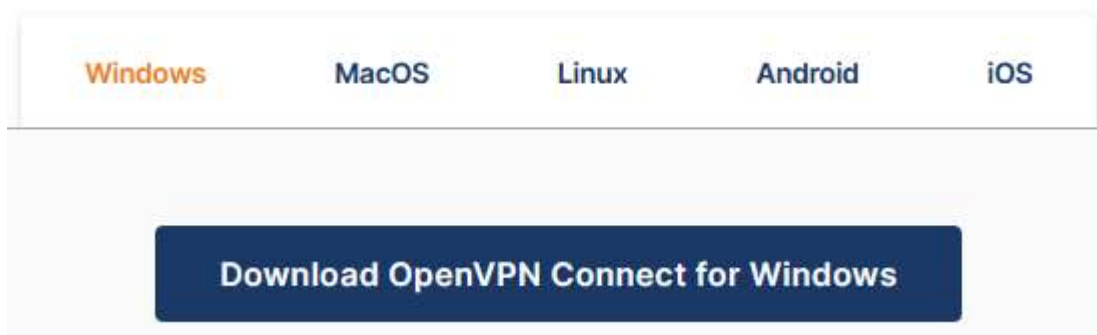
Sur l'ordinateur de l'utilisateur, il est nécessaire d'installer un programme (le client) et de le configurer afin que le client et le serveur puissent communiquer. Une liaison cryptée et sécurisée est établie avec le serveur de l'établissement permettant d'accéder aux ressources numériques autorisées.

### Procédure d'installation

#### 1- Téléchargement du client et du fichier de configuration

Vous pouvez télécharger le client OPENVPN pour votre système d'exploitation à cette adresse :

<https://openvpn.net/vpn-client/>

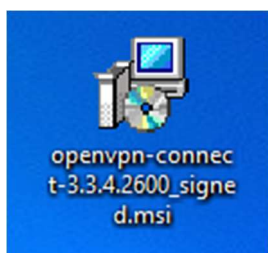


Et le fichier de configuration (etud.ovpn) à cette adresse :

<https://cri.u-pem.fr/documentation/vpn-etudiant/etud.ovpn>

#### 2- Installation et configuration du client

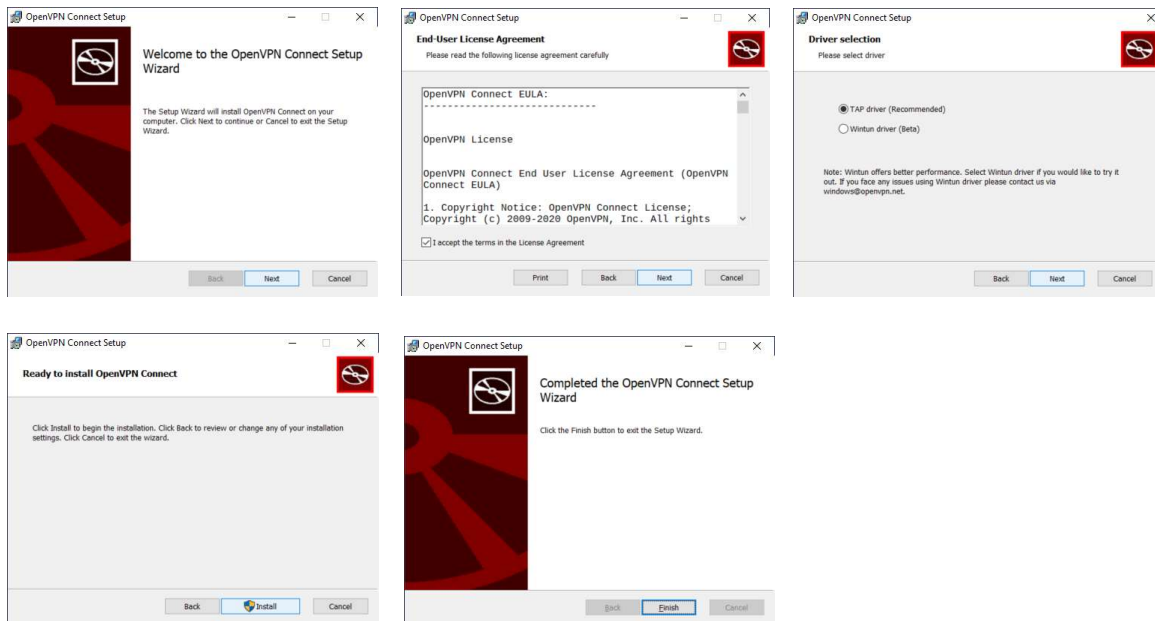
Pour installer le client **openvpn** il faut être administrateur de son ordinateur.



Double cliquer sur l'installeur openvpn



Suivant les paramètres de sécurité de votre ordinateur et suivant la version de Windows, plusieurs fenêtres peuvent s'ouvrir.

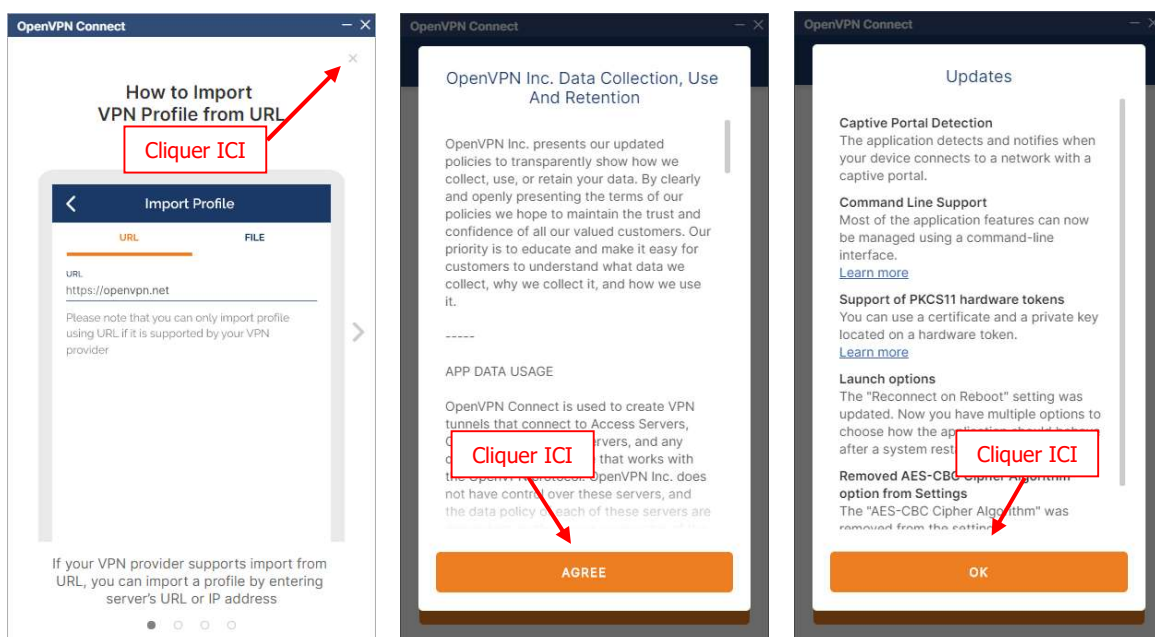


Lors de l'installation, Windows peut vous demander si vous autorisez cette application à apporter des modifications à votre appareil, cliquer sur **Oui**.

Premier lancement et configuration :

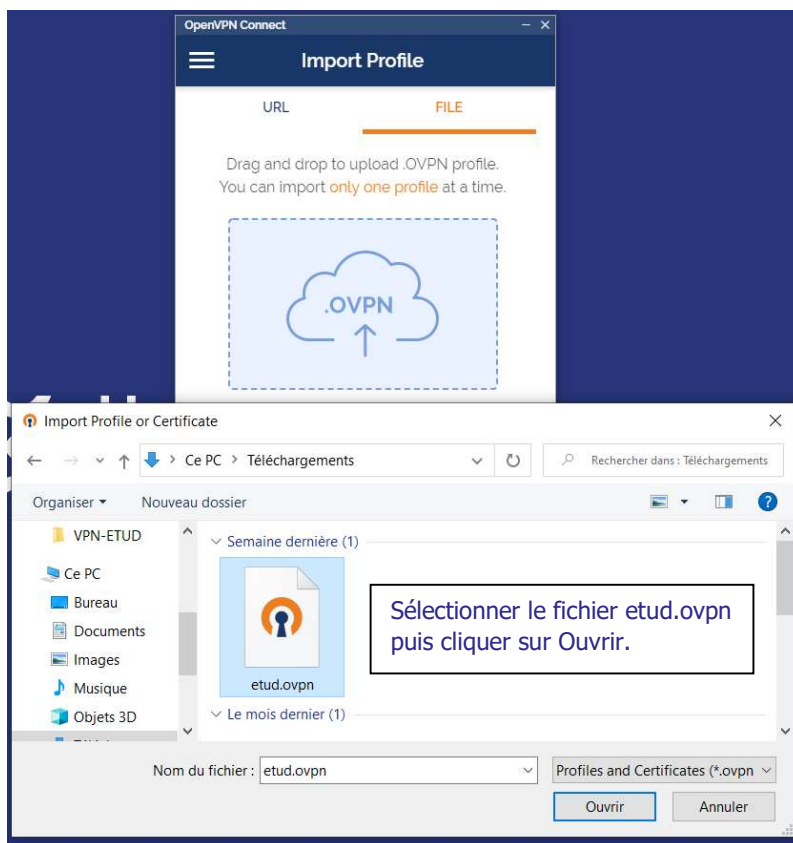
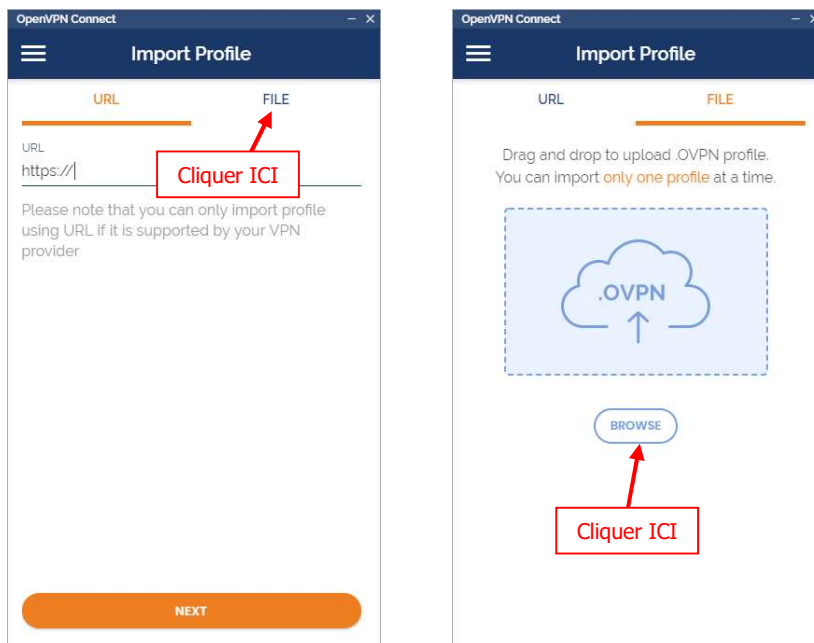


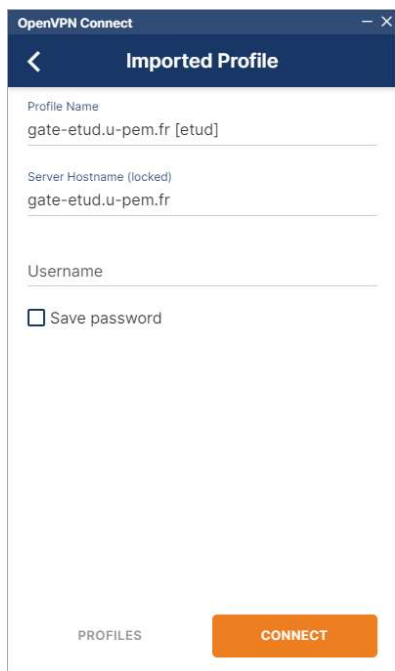
Double cliquer sur le raccourci présent sur le bureau pour lancer OpenVPN



Il faut ensuite importer le fichier de configuration (etud.ovpn) téléchargé précédemment à cette adresse ( <https://cri.u-pem.fr/documentation/vpn-etudiant/etud.ovpn> ) si ce n'est pas encore fait.

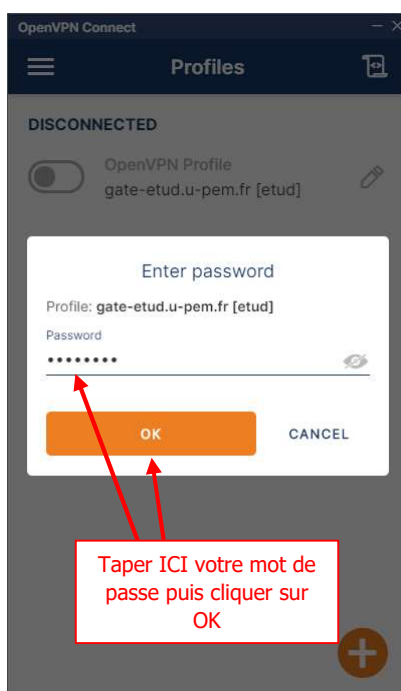
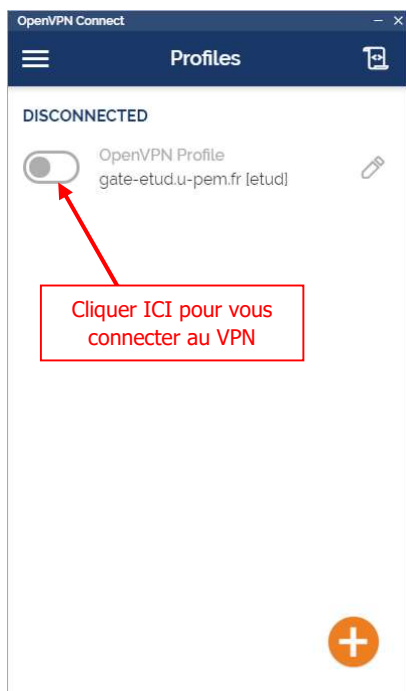
Importer la configuration dans OpenVPN :



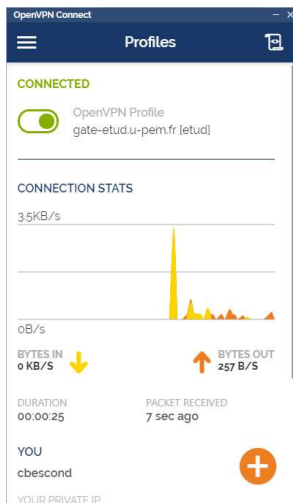


### 3- Utilisation du client

Votre client est à présent installé et configuré. Vous pouvez vous connecter, le mot de passe à utiliser est celui de votre compte EIFFEL (celui pour accéder à votre ENT ou votre messagerie).



Une fois connecté, vous devez obtenir l'écran ci-dessous.



## DISPONIBILITE ET CONNEXION AUX POSTES

### Procédure de connexion






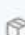


#### 1- Accès à la carte de disponibilité des postes

La connexion à distance aux postes se fait via le protocole RDP de Microsoft, le client est déjà préinstallé sous Windows. Pour les utilisateurs Mac et Linux, il faut installer un client RDP au préalable pour permettre la connexion aux postes. (*Microsoft Remote Desktop* pour Mac disponible sur l'App Store, *Remmina* pour Linux)

Maintenant que vous êtes connecté au vpn, vous pouvez accéder aux postes de travail de certaines salles de cours depuis chez vous en vous rendant à l'adresse suivante avec votre navigateur internet :

<http://sassafra-etud.u-pem.fr/maps/>

Cliquer sur l'onglet correspondant à votre composante (exemple : UFR LACT) pour afficher les salles disponibles.

	IFSA	LACT	SCECO	
				
		<b>ADNA243</b>	<div style="width: 100%; height: 10px; background-color: green;"></div>	15/15 (100%) 
		<b>ADNA245</b>	<div style="width: 100%; height: 10px; background-color: green;"></div>	15/15 (100%) 

## 2- Connexion à un poste disponible d'une salle

Cliquer sur le lien à droite de la salle pour vous connecter automatiquement à un poste disponible.

	IFSA	LACT	SCECO	
		<b>ADNA243</b>	<div style="width: 100%; height: 10px; background-color: green;"></div>	15/15 (100%)
		<b>ADNA245</b>	<div style="width: 100%; height: 10px; background-color: green;"></div>	15/15 (100%)

### Connect

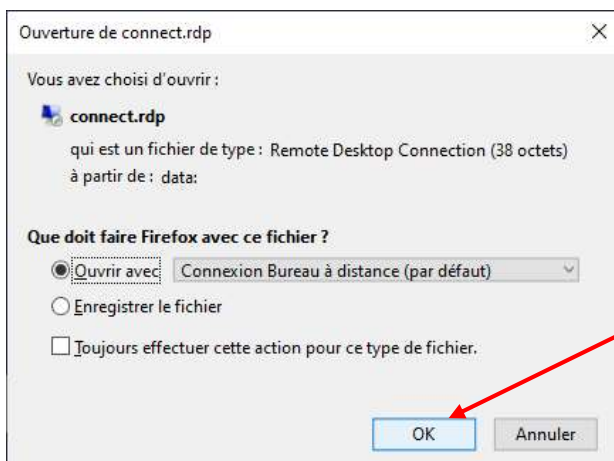
The computer "pcadna243-06" has been temporarily reserved in your name. You have 3 minutes to login to claim the reservation, otherwise the computer will be made available to other users.

Click the Download button to download a file that your RDP client software can use. You might have to acknowledge this action in your browser before the file will be downloaded.

[Download](#)

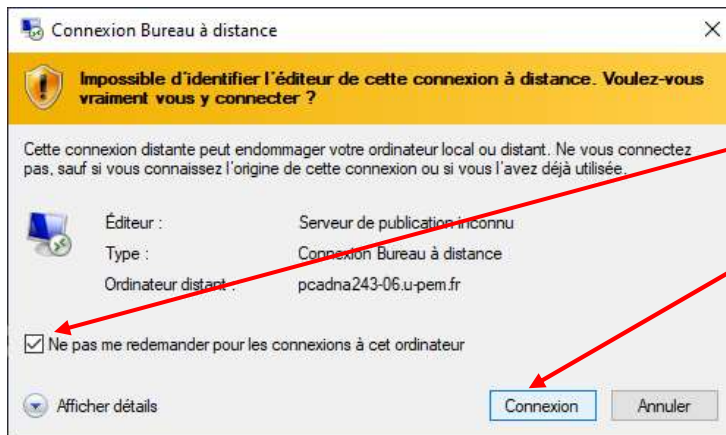
Once the file has been downloaded, double-click it to open a remote connection to the computer. You might be prompted for your name and password to log into the remote computer.

Cliquer sur Download

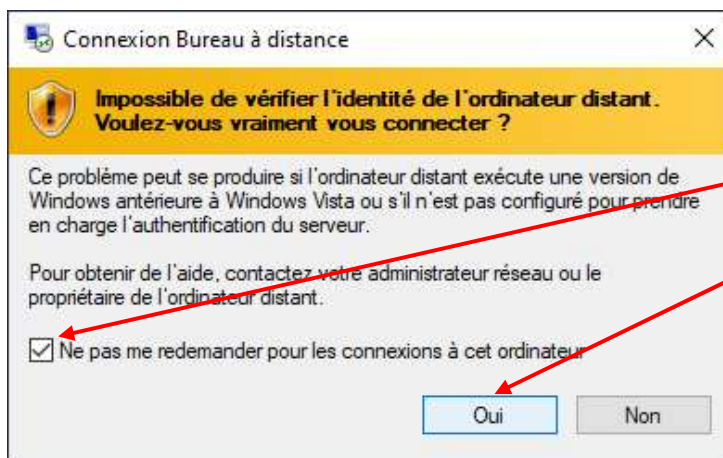


Cliquer sur OK





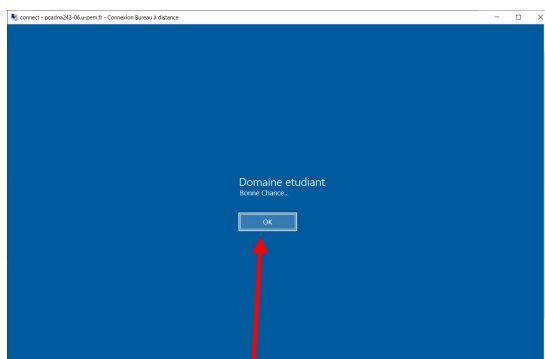
Cocher la case pour ne plus afficher le message puis cliquer sur Connexion



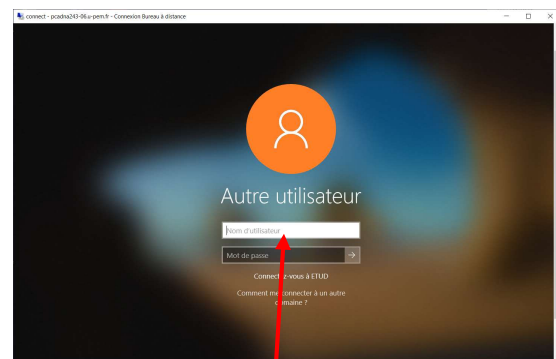
Cocher la case pour ne plus afficher le message puis cliquer sur Oui

### 3- Ouverture de session

Vous êtes connecté au poste, vous pouvez entrer votre nom d'utilisateur (login) et mot de passe habituel pour ouvrir une session.



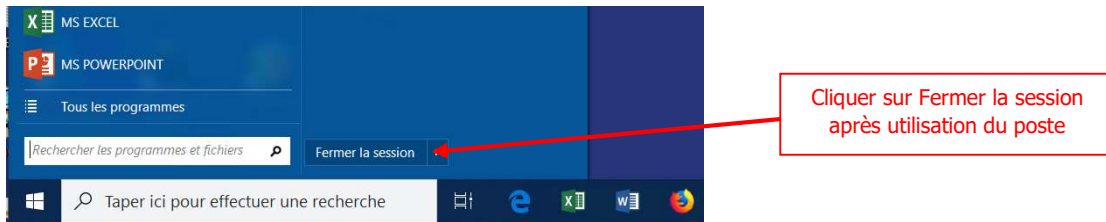
Cliquer sur OK



Entrer votre nom d'utilisateur et mot de passe pour se connecter

#### 4- Fermeture de session et déconnexion au vpn

Après utilisation du poste, merci de fermer la session (ne pas éteindre la machine) puis se déconnecter du vpn.



Déconnexion au VPN :

